

主辦機構



海上絲綢之路協會
MARITIME SILK ROAD SOCIETY

協辦機構



香港江蘇社團總會
FEDERATION OF HK JIANGSU
COMMUNITY ORGANISATIONS

劉迎勝教授 「絲綢之路與一帶一路」 公開講座



丝绸之路与“一带一路”

刘迎胜

框架

- 丝绸之路的名称
- 丝绸之路的产生
- 大航海时代
- 丝绸之路的未来——当代的新丝绸之路

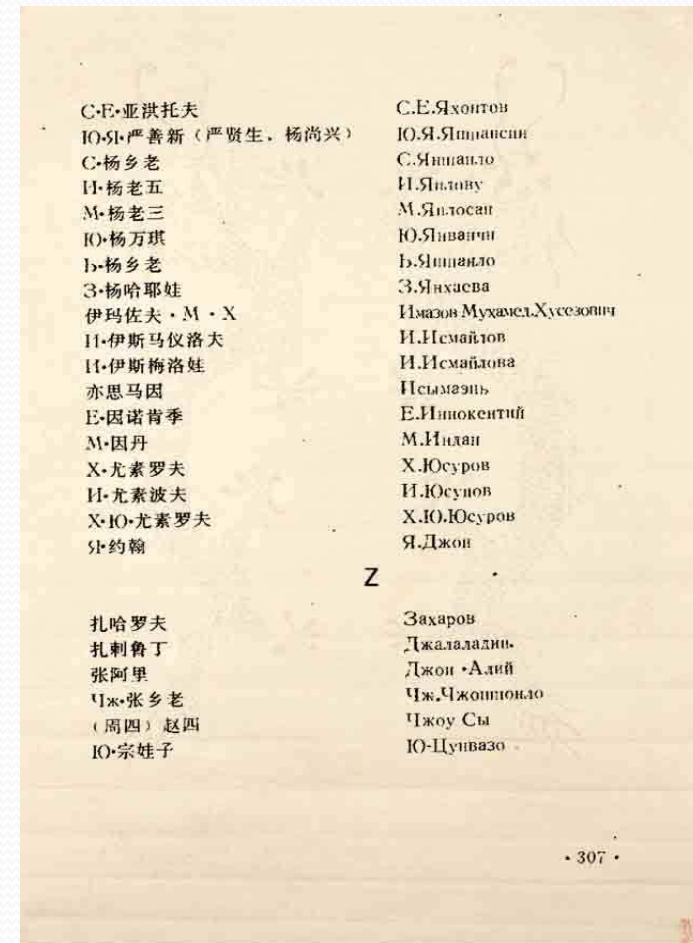
一、丝绸之路的名称



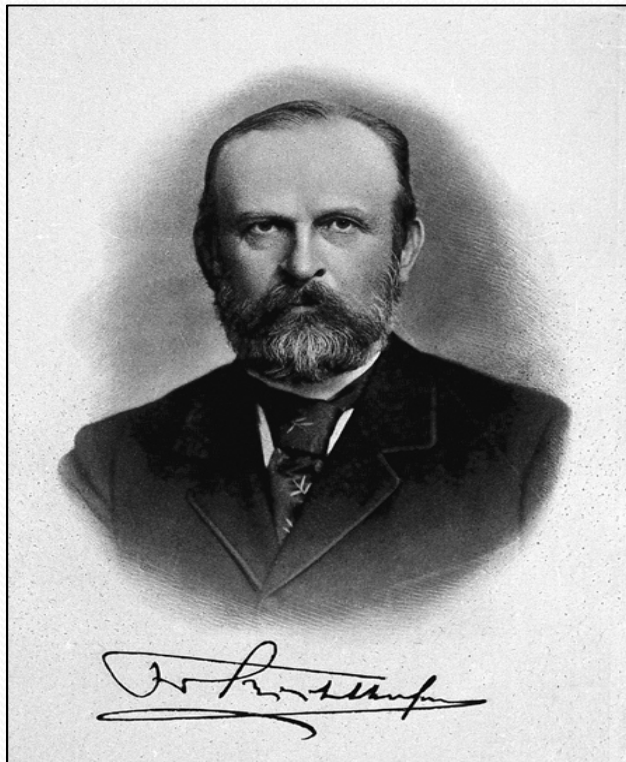
身着民族服饰的东干姑娘



- 东干文：
- “Ба ченджа 《вида чуцы лудо》 зкспедиция ди жынмуна жзщин вындон！”
- 拉丁文转写：
- Ba čenja “vida čuzi ludo” expedizia di rinmuna raešin veindon
- 对应汉文表达：
- “把参加伟大绸子路道考察的人们哪热心问当！”

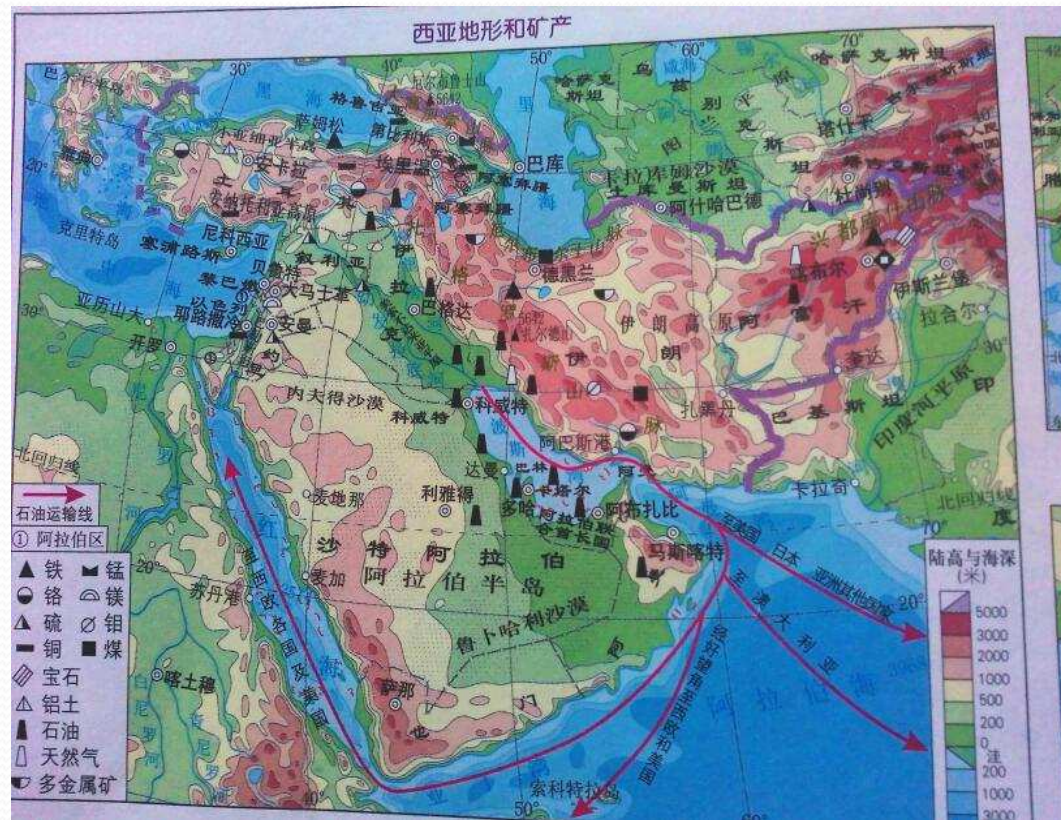


名称的提出与普及



二、丝绸之路的产生

(一) 东亚大陆相对封闭人文地理条件



红山文化出土遗址出土的女神像和玉龙





对照

	中国	对照区
海洋地理条件	一面临海，属腹地-沿海类型。	东南亚、印度、阿拉伯半岛、非洲与西欧：均多面临海。 地中海的北、西、南三面为大陆所包围。
交流情况	<p>相邻的东南亚大陆以南的海中虽散布着数以千计的岛屿——今吕宋列岛、印尼诸岛等。但在航海业尚未发达的远古时代，跨海往来相对不便。</p> <ol style="list-style-type: none"> 中国所在的东亚大陆的中心区：面积辽阔，大农耕区，人口众多。 周边 <ol style="list-style-type: none"> 隔海相望的朝鲜、日本、琉球，面积有限，经济规模与人口均较小。 蒙古高原：无复杂技术。 绿洲农业区：社会规模小 <p>东亚大陆中心区与周边的交往：</p> <ol style="list-style-type: none"> 与隔海相望的朝鲜、日本、琉球为同质文化区，交流基本为输入-学习型，少有双向启发型。 与蒙古高原：游牧与农耕之间的物质交换 与绿洲农耕区：过往型与消耗型 	<p>环地中海地区发展跨海交通较易。</p> <p>环地中海的欧洲、西亚与北亚经济体量均较大</p> <p>环地中海先后或同时存在几种异质文化。</p>

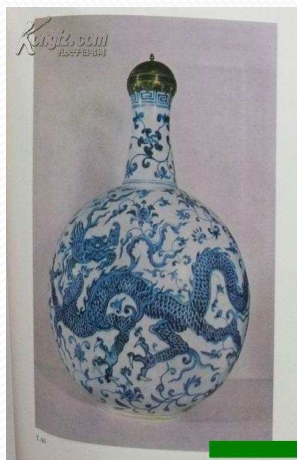
（二）丝绸之路产生原因的中国视角

- 1. 人类的好奇心与逐利心——对遥远文明与更好生活的向往

- 1) 对外交往对于古代中国的必要性
- 2) 发展远距离对外交通的可能性

- 2. 化不利为有利：历史上的中国在世界上的地位

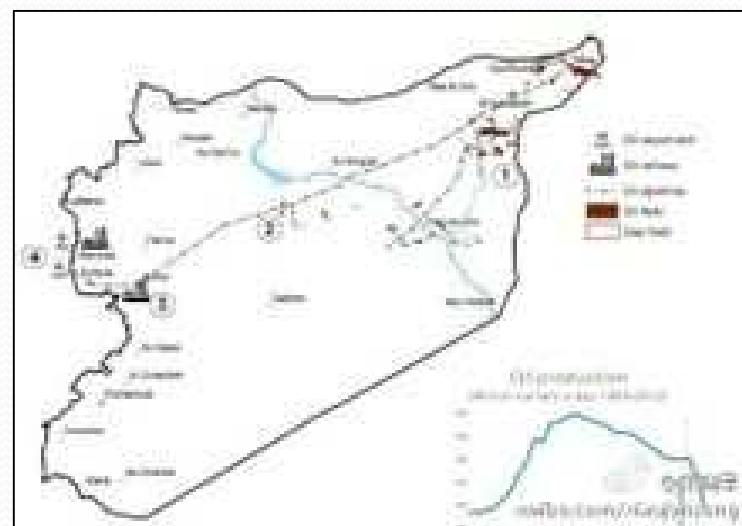
- 1) 高度的社会组织能力
- 2) 手工业的高度发达
- 3) 古代中国经济体制的成熟
- 4) 移民活动



三、大航海时代

- (一) 古代中国海洋事业的教训
- (二) 大航海背后的中国因素

四、丝绸之路的未来 ——当代的新丝绸之路



中国与上海合作组织成员国贸易额

单位：亿美元

中国—俄罗斯

119.27

892.13

中国—哈萨克斯坦

19.55

285.94

中国—吉尔吉斯斯坦

2.02

51.38

中国—塔吉克斯坦

0.12

19.58

中国—乌兹别克斯坦

1.32

45.51

合计

142.28

1294.54

2002年

2013年







谢谢！